



Groupe
UMP RA
et apparentés

Rhône-Alpes



un nouvel élan
pour notre Région!

LETTRE TRIMESTRIELLE • Juillet 2009



Jean-Claude CARLE

Président du Groupe UMP Rhône-Alpes
Sénateur de Haute-Savoie

Rhône-Alpes : la voie du succès !

Le Groupe UMP Radical et Apparentés au Conseil Régional Rhône-Alpes se réjouit du succès remporté par la liste menée par Françoise GROSSETÊTE lors du scrutin du 7 juin, qui l'emporte dans tous nos Départements et obtient 2 députés européens de plus qu'en 2004.

D'une part, l'union pratiquée avec nos partenaires politiques et une bonne campagne ont ainsi majoritairement mobilisé nos concitoyens.

D'autre part, le résultat de cette élection démontre à l'évidence la capacité du Président de la République Nicolas SARKOZY à rassembler et faire gagner sa majorité. C'est un encouragement supplémentaire pour poursuivre les réformes dont la France a tant besoin.

En revanche, la forte abstention révèle par contre que l'Europe n'a malheureusement pas encore pris sa véritable dimension politique et qu'il faudra user à l'avenir de pédagogie pour faire comprendre les enjeux liés à ce scrutin.

En nous gardant de tout triomphalisme, ce résultat doit nous permettre de conforter nos actions entreprises sur le terrain afin de reconquérir en Mars prochain la Région.

A partir d'un projet qui s'élabore avec tous nos partenaires et la population, notre mouvement démontre sa capacité à proposer une alternative à l'actuel exécutif rose-rouge-vert empêtré dans ses dogmes et ses contradictions.

Une autre vision s'impose, basée sur l'investissement, l'innovation, l'équité et la confiance dans les acteurs locaux.

Dans cet objectif à atteindre, notre Groupe uni et 1^{ère} force d'opposition, apportera sa contribution et sa détermination afin qu'ensemble nous fassions gagner Rhône-Alpes !



Les Conseillers Régionaux du Groupe UMP et apparentés à la rencontre des producteurs de la Drôme



Rencontre avec Laurent WAUQUIEZ en Savoie

Impliqués comme Jean-Claude CARLE, coauteur d'un rapport référence sur la Formation Professionnelle, Xavier DULLIN aux côtés de Dominique DORD et Jean-Pierre VIAL, ont rencontré Laurent WAUQUIEZ, Secrétaire d'Etat chargé de l'Emploi, pour évoquer les réponses à la crise qui touche notre Région.



photo-sénat

Les élus régionaux du groupe UMP invités au Sénat

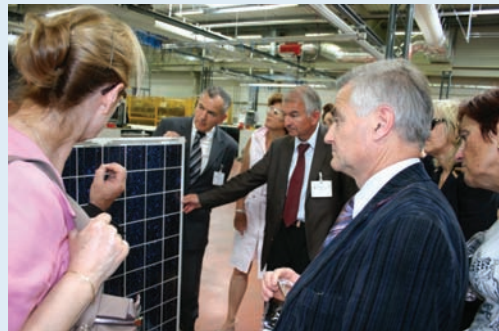
Les conseillers régionaux se sont déplacés au Sénat pour s'informer sur la réforme des collectivités territoriales.

Ils en ont profité pour assister aux questions au Gouvernement dans l'hémicycle de la Haute Assemblée.

A cette occasion, leur Président de Groupe, Jean-Claude CARLE posait une question concernant les prix agricoles alors que la crise du lait révèle le besoin de rééquilibrer les relations entre les différents acteurs des filières.

Anne-Marie IDRAC, Secrétaire d'Etat au Commerce Extérieur, a répondu à Jean-Claude CARLE, pour rappeler l'action engagée par Michel BARNIER et la mobilisation des pouvoirs publics afin d'apporter la transparence nécessaire en matière de prix.

www.ump-rhonealpes.fr



Présentation des activités de l'entreprise PhotoWatt International, leader mondial de la production de panneaux photovoltaïques



Visite
en
Isère

Rencontre sur le thème de la formation professionnelle à la Chambre de Commerce et d'Industrie de Nord Isère



Les écolos ne sont pas seulement verts...



Colette
TABELING

Ils sont aussi rouges et attaquent sans cesse le gouvernement !

Cette fois-ci, ils ont déposé un vœu contre le « tout sécuritaire » dans les lycées, dénonçant pêle-mêle « la chasse aux étrangers » ou bien « les arrestations aux portes des écoles ». Ignorent-ils vraiment que les établissements d'enseignement, et notamment les lycées, ne sont plus des sanctuaires où l'on est à l'abri de la violence ? Concernant la mise en place de dispositifs comme les portiques, il ne s'agit pas de mesures purement répressives comme ils le prétendent, mais de mesures nécessaires au vu de ce que nous montre l'actualité. Nous leur faisons remarquer que le socialiste isérois André VALLINI vient d'accepter d'expérimenter ce projet ! Gageons que Monsieur QUEYRANNE, Président d'une Région comptant 564 établissements scolaires, saura aussi défendre sur ce point le Ministre de l'Education Nationale... ou tout du moins ne pas l'attaquer !

Un schéma Régional d'accessibilité qui ne doit oublier personne !



Dans le cadre d'une politique de développement prônant l'égalité des droits, l'Etat a légiféré pour créer d'ici 2015 des accès aux gares et centres intermodaux TER adaptés aux personnes à mobilité réduite. La Région Rhône-Alpes décline l'ensemble de ces mesures

et de ces financements pour constituer un maillage du territoire constitué de gares accessibles. Agnès CHANAL, qui suit ces questions pour le Groupe, a soutenu le rapport et appelé à une coordination des actions entre les différents intervenants (Etat, RFF, SNCF, Région) pour respecter les échéances annoncées. Elle a également sollicité une concertation des usagers et de leurs représentants pour finaliser le schéma directeur.

Patrick LABAUNE reçu par la CPI



Le Député Patrick LABAUNE s'est rendu à LA HAYE pour y rencontrer le nouveau Président et le Procureur de la Cour Pénale Internationale, Luis MORENO OCAMPO, dans le cadre de la mission sur le conflit au DARFOUR qui lui a été confiée par l'Assemblée Nationale

Rappelons qu'un mandat d'arrêt international a été lancé contre le Président du Soudan, Omar EL-BECHIR pour crimes de guerre et crimes contre l'humanité en raison de ses actes au DARFOUR.

Pour le désenclavement routier du Chablais



Astrid BAUD-ROCHE

Conseillère Régionale
Adjointe au Maire de Thonon les Bains

Le Parti Socialiste se préoccupe du Chablais... 6 mois après le dépôt en janvier d'un vœu par Astrid BAUD ROCHE (un vœu qui avait alors été rejeté !). C'est pourquoi, Astrid BAUD ROCHE a rappelé qu'il était particulièrement

surprenant que l'exécutif reprenne à son compte un dossier qui n'a cessé de prendre du retard, et a voulu compléter les besoins en matière de transports dans le territoire (Lacustre, THD). Par ailleurs, Astrid BAUD ROCHE a proposé des améliorations qui nécessitent l'aide de la Région ! Mais, seules certaines des propositions évoquées ayant été insérées dans le document final, le groupe UMP s'est abstenu en déplorant notamment les insuffisances criantes en terme d'infrastructures routières.

Enseignement : polémiques "hors sujet" !



Laure DAGORNE

Conseillère Régionale
Conseillère du 7ème arrondissement de Lyon
Conseillère communautaire du Grand Lyon

Depuis plusieurs mandats, les élus de Rhône-Alpes se sont engagés aux côtés de l'Etat dans des politiques d'accompagnement des étudiants ainsi que des établissements d'enseignement supérieur et de recherche

de notre Région. Il s'agit d'une compétence choisie et pas obligatoire. Par exemple, la création des bourses de mobilité à l'international des étudiants de Rhône-Alpes a permis le développement des compétences de nombreux jeunes de notre Région, politique ensuite reprise dans d'autres régions. Dans la droite ligne de ces engagements anciens de notre Région, notre groupe a soutenu les propositions de l'exécutif dans ce domaine. Aujourd'hui le sujet de l'enseignement supérieur à la Région est devenu un prétexte pour des polémiques politiciennes à l'égard du gouvernement. Cette méthode doit être dénoncée : la Région n'est pas un instrument de l'opposition nationale ! Les fonds de la Région doivent servir les Rhônalpins !

Les fondations d'une nouvelle politique jeunesse

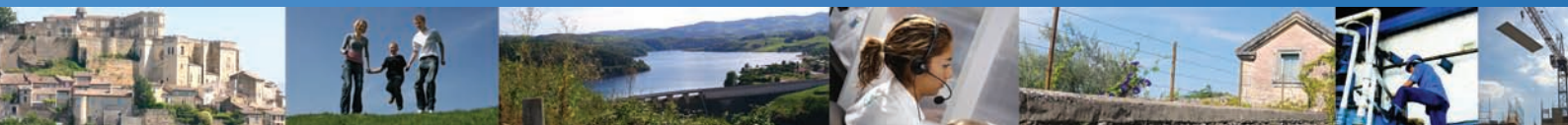


Marie-Cécile POGUET

Conseillère Régionale

Marie-Cécile POGUET participe aux travaux de la Commission Hirsch réunissant les acteurs compétents afin de définir une politique innovante permettant de mobiliser tout le potentiel de la jeunesse.

Un Livre Vert est en cours d'élaboration. Il s'agit d'informer les jeunes et de leur donner une vision de l'avenir enthousiasmante, en leur accordant notamment une plus grande confiance. La sortie du système scolaire doit engendrer une orientation choisie en fonction du projet du jeune, des besoins de l'économie et de la diversité des territoires et favoriser les parcours itératifs. Pour réaliser ces objectifs, l'Etat assumera ses responsabilités en injectant 1,5 milliards d'euros sur 2 ans, dont 60 millions dès cette année. Que fera la Région ?



au coeur de Rhône-Alpes !



Un exécutif qui tarde à agir, c'est une Région à la traîne !

Xavier DULLIN
Conseiller Régional
Conseiller Municipal de Chambéry



Face à une crise sans précédent, la Région doit être anticipatrice, réactive, volontariste. Malheureusement, le plan de soutien à l'économie de Monsieur QUEYRANNE se contente d'être suiveur !

Ce dernier s'y est d'ailleurs repris à 2 fois pour impulser ce que notre Groupe avait proposé il y a déjà plus de six mois ! En période de crise : anticiper, c'est précieux ! Ce sont des emplois préservés, des entreprises sauvées !

Le 2ème plan relève ainsi avec retard de la « politique du coucou » : l'exécutif pioche des idées que nous avons déjà proposées en matière de financement des lycées publics et privés, de prévention des risques (inondations, calamités climatiques), d'infrastructures ferroviaires, de réactivité économique, de soutien à notre agriculture, de formation et de soutien à l'apprentissage.

Résultat d'une lourdeur administrative érigée en mode de gouvernance et d'une majorité hétéroclite qui peine à se mettre d'accord.

Les conséquences sont lisibles au regard des lignes d'exécution des investissements : seulement 77 % pour la formation et l'économie. Leur taux de réalisation était de 90 % en 2007 !

Enfin, ce dispositif n'est rendu possible que grâce au concours de l'Etat car sur les 73 M€ du plan de soutien, 53 M€ proviennent du FCTVA, soit 11 M€ de plus que prévu !

Un Etat qui, lui, a su faire face à la crise dès octobre 2008.



Six mois de retard à rattraper pour le Président QUEYRANNE et ses alliés



Sur le terrain, Fabrice MARCHIOL rend des comptes

Fabrice MARCHIOL
Conseiller Régional
Maire de La Mure d'Isère
Conseiller communautaire de La Matheysine

Comme en 2007, le vice-président du Groupe UMP Fabrice MARCHIOL a publié son nouveau bilan d'étape en ce début d'année. Intitulé **Rendre des comptes**, ce livret vise selon son auteur « à expliquer l'action du Conseiller

Régional de base que je suis et à rendre plus visible et plus pédagogique ce mandat souvent méconnu. »

Outre le travail d'opposition aux dérives de la gestion financière de l'exécutif de Monsieur QUEYRANNE, le Maire de La Mure évoque aussi les contre-propositions et les différents projets soutenus, ainsi que le fonctionnement de la mission «Larcher» sur la réforme hospitalière, au sein de laquelle le Président de la République l'avait nommé l'année dernière. Adressé à près de 2000 militants et élus locaux, la diffusion de ce document s'est accompagnée de permanences sur le terrain pour l'ensemble des communes du Sud-Isère...

En prise directe avec la population.



Les élus isérois et Jean-Claude CARLE, Président du Groupe UMP en compagnie de Mr Gérard LARCHER, Président du Sénat



J.O. : Tous avec Annecy 2018 !

Serge HAZARD
Conseiller Régional
Adjoint au Maire d'Annecy-le-Vieux
Conseiller Communautaire de l'agglomération d'Annecy

Le 18 mars 2009, le Comité National Olympique Français a retenu la ville d'Annecy pour postuler en 2011 à l'organisation des Jeux Olympiques d'hiver 2018 auprès du Comité International Olympique.

Serge HAZARD a souligné l'enjeu planétaire de ce dossier qui mobilise tout un territoire.

La candidature portée par la ville d'Annecy est en effet soutenue par le département de la Haute-Savoie, mais aussi par les départements voisins. La Région ne peut être absente de ce rendez-vous comme l'ont exprimé à plusieurs reprises le Président Queyranne et ses vice-présidents.

Notre groupe a déposé un vœu solennel de soutien dès mars 2009. Dans un premier temps, ce vœu, faute de quorum, n'a pu être présenté. Il vient d'être défendu lors de la dernière Assemblée Plénière mais a été rejeté, seuls les groupes UMP et Centre l'ayant soutenu.

Au-delà des effets d'annonces par voie de presse, seul un Comité de pilotage composé de fonctionnaires de la Région aurait été créé.

Enfin, l'Assemblée plénière du 9 juillet 2009 aborde le thème des Jeux.

Comment l'exécutif régional va nous présenter les aides envisagées face au groupe des Verts qui est totalement vent debout contre cette magnifique fête Olympique. C'est aussi peut-être pour cela que l'exécutif tarde à aborder ce point.

Souhaitons qu'à l'unisson, la Région Rhône-Alpes soutienne officiellement la candidature d'Annecy 2018 !



La Région en question(s)



Danielle NOIR a mis en relief les contradictions de l'exécutif de Monsieur QUEYRANNE et de ses alliés concernant le 2ème Plan de soutien à l'économie de la Région. En matière de sous-traitance automobile par exemple, l'exécutif a non seulement arrêté l'aménagement des voies routières structurantes et de l'accessibilité au réseau autoroutier, mais il a aussi porté au maximum la taxe sur les produits pétroliers et augmenté de 54 % la taxe sur les cartes grises qui atteint aujourd'hui en Région Rhône-Alpes un niveau supérieur à la moyenne nationale. **Tel un pompier pyromane, le Président QUEYRANNE se penche au chevet des entreprises maltraitées et pressurées par sa propre majorité hétéroclite !**



Lors de la séance des questions d'actualité de juin, Michel VALLA a fermement dénoncé l'attitude de la majorité lorsque, très régulièrement au cours des visites de l'exécutif, les élus d'opposition ne sont pas conviés en dépit de tout respect de l'usage républicain, cantonnant ainsi à un rôle de figurants les élus des groupes minoritaires, comme ce fut le cas le 16 mars dernier à Thonon.



Fabienne LÉVY s'est élevée contre le manque de réactivité du plan de relance régional qui reprend par ailleurs quasiment à l'identique les propositions du groupe UMP énoncées et rejetées lors du budget ... en décembre 2008 ! Regrettant l'incapacité de l'exécutif à agir au pied du mur de la crise et hors des considérations politiciennes, Fabienne LEVY a fustigé avec force une majorité de gauche prisonnière de ses alliances, qui font que notre Région n'est malheureusement plus ni volontariste, ni anticipatrice.



Claude REYNARD est intervenue devant l'assemblée pour enrichir la réflexion concernant Rhône-Alpes 21, basée sur la notion de développement durable. Après les diverses interventions de personnalités éclairées, experts ou membres du Conseil Economique et Social Régional, pour établir un état des lieux afin de penser notre Région RHONE ALPES en 2021, Claude REYNARD a regretté le caractère trop souvent théorique de la démarche, ne s'appuyant pas assez sur les réalités locales et la prise en compte d'une analyse comptable forcément nécessaire. Elle a rappelé que cet effort d'échange pluridisciplinaire devrait nous permettre d'aborder et d'anticiper les prochaines décennies avec enthousiasme, sans à priori idéologique qui brouille notre lucidité.



Toujours vigilant pour défendre notre agriculture, Michel VOISIN a fait part des dernières avancées en matière de négociation du prix du lait et a manifesté son attachement résolu à créer les conditions d'un juste partage des marges entre les différents acteurs de la filière lait.



AIN (01)

Nicole GUILLERMIN
Michel VOISIN

ARDÈCHE (07)

Michel VALLA

DRÔME (26)

Patrick LABAUNE
Catherine VESPIER

ISÈRE (38)

Jean-Pierre GIRARD
Thierry KOVACS
Fabrice MARCHIOL
Colette TABELING
Marie-Christine TARDY

LOIRE (42)

Annick BUISSON
Agnès CHANAL
Jean-François CHOSSY
Gérard DUCARRE

RHÔNE (69)

Laure DAGORNE
Emmanuel HAMELIN
Jean GIRMA
Fabienne LEVY
Danielle NOIR
Claude REYNARD
François TURCAS

SAVOIE (73)

Xavier DULLIN
Marie-Cécile POGUET

HAUTE-SAVOIE (74)

Astrid BAUD-ROCHE
Serge HAZARD
Jean-Claude CARLE
Guylaine RIONDEL-BESSON



Emmanuel HAMELIN
Conseiller Régional
Conseiller Municipal
de Lyon

Monsieur Queyranne, le compte n'y est pas !

Le Président Queyranne nous a présenté son compte administratif, qui donne l'état réel des recettes et des dépenses de notre Assemblée pour 2008 par rapport à son budget. Le résultat est décevant et inquiétant pour l'avenir. Voici quelques exemples.

Prenons tout d'abord les dépenses.

L'action économique : 76 M€ budgétés, 58,3 M€ réalisés, pour un taux d'exécution égal à 77 %, soit près de 18 M€ qui n'auront pas été utilisés sur une politique dont la ligne baisse déjà par rapport à 2007 de 22 % à -15 M€ !

Cela montre bien, contrairement à ce que dit l'exécutif, que sa politique, en terme d'action économique, est inadaptée et certainement pas en adéquation avec les besoins des entreprises et de l'emploi dans notre Région.

Un autre poste subit le même désagrément, et cela ne va pas faire plaisir aux alliés Verts de l'exécutif : il s'agit de l'environnement !!! Avec un taux d'exécution de 72 %, on est passé de 31 M€ budgétés à 22,4 M€ réalisés.

Doit-on y voir là le manque d'intérêt des Rhônalpins pour les dispositifs de la Région ? Ou bien l'inverse ? Le développement durable serait-il en récession durable à la Région ?

Et l'aménagement du territoire : le taux d'exécution est de 87 %, ce qui représente 88 M€ budgétés et 76 M€ réalisés.

Et la formation professionnelle, et l'apprentissage : on relève un taux d'exécution de 77 % sur une politique essentielle de notre collectivité, qui est pourtant déjà en baisse de 15 % par rapport à 2007.

Le tableau de bord de l'exécution du budget 2009 nous indique qu'au 31 mai 2009, le taux d'exécution de cette politique est de 9,37 %. Cela, évidemment, ne fait que confirmer notre inquiétude.

Et que dire des transports qui perdent 68,9 M€ entre 2007 et 2008, soit l'équivalent de -33 % ?!

Par contre, les services généraux, grâce bien sûr à l'investissement pharaonique gaspillé pour le nouveau Palais de Région, augmentent de 106 % à +32,8 M€.

Et là, on est sur un taux d'exécution à 100 % !!

On voit mieux, maintenant, où sont les priorités. Plus dans les services généraux et dans le nouveau siège, plus dans la dette, et moins sur l'investissement dans les politiques régionales.



Venons-en maintenant à la dette.

Elle augmente de près de 27 M€, soit plus de 28 % par rapport à 2007. Malgré l'autosatisfaction béate de l'exécutif, les Rhônalpins jugeront les 123,7 M€ qui constituent en 2008 la charge de la dette.

La Région fait du cholestérol, elle s'endort, perd de son dynamisme et de sa réactivité.

La lourdeur administrative devient la nouvelle marque de notre institution. **Les dépenses de fonctionnement augmentent de 7 %, soit +85,6 M€, là où les dépenses d'investissement, orientées vers l'avenir, baissent de 7 %, soit -49,4 M€.**

Quand, dans un budget, on dépense deux fois plus pour fonctionner que pour investir, on prépare mal l'avenir et on alourdit une institution qui avait su briller en son temps par son imagination, son dynamisme et sa réactivité !

Européennes 2009

Vos Députés Européens en Rhône-Alpes :



Françoise GROSSETÊTE

Michel DANTIN

Damien ABAD

Nora BERRA, Conseillère municipale à Lyon, nommée Secrétaire d'Etat chargée des Aînés.

AIN	MAJORITÉ PRÉSIDENTIELLE	30,66 %
	Écologistes	17,03 %
	Socialistes	14,57 %
ARDÈCHE	MAJORITÉ PRÉSIDENTIELLE	25,16 %
	Écologistes	17,68 %
	Socialistes	17,37 %
DRÔME	MAJORITÉ PRÉSIDENTIELLE	26,24 %
	Écologistes	21,75 %
	Socialistes	15,02 %
ISÈRE	MAJORITÉ PRÉSIDENTIELLE	24,43 %
	Écologistes	21,63 %
	Socialistes	17,47 %
LOIRE	MAJORITÉ PRÉSIDENTIELLE	28,24 %
	Socialistes	17,05 %
	Écologistes	14,82 %
RHÔNE	MAJORITÉ PRÉSIDENTIELLE	31,17 %
	Écologistes	19,60 %
	Socialistes	15,11 %
SAVOIE	MAJORITÉ PRÉSIDENTIELLE	29,20 %
	Écologistes	19,86 %
	Socialistes	14,48 %
HTE SAVOIE	MAJORITÉ PRÉSIDENTIELLE	32,09 %
	Écologistes	22,19 %
	Socialistes	10,90 %